



Fachgespräch Kinderschutz

Personalsituation im Kinderschutz in Jugendämtern

Dr. Susanne Heynen, Jugendamtsleiterin



Übersicht

Dr. Susanne Heynen/Jugendamt Stuttgart

Anselm Bröskamp/Amt für Familie und Jugend Plön

- **Heterogenität der Jugendämter**
- Leistungsspektrum Jugendamt **Stuttgart/Plön**
- **Ausbildung: Anforderungen an die Hochschulen**
- Generationenwechsel auf allen Ebenen / Akquise erfahrener Fachkräfte/**Leitungskräfte**
- Berufsanfänger*innen: viele Neue mit Einarbeitungsbedarf
- Personalfluktuaton/Personalbindung
- **FAZIT**

Tabelle 1: Anzahl der Jugendämter in Deutschland (Bundesländer; 2014)

	Anzahl der Jugendämter
Schleswig Holstein	16
Hamburg ¹	1
Niedersachsen	59
Bremen ¹	2
Nordrhein Westfalen	186
Hessen	33
Rheinland Pfalz	41
Baden Württemberg	46
Bayern	96
Saarland	6
Berlin ¹	1
Brandenburg	18
Mecklenburg Vorpommern	8
Sachsen	13
Sachsen Anhalt	14
Thüringen	23
Deutschland	563

¹ In Hamburg und Berlin sind die Jugendämter auf der Ebene der Bezirke angesiedelt, d.h. in Hamburg 7 Jugendämter, in Berlin 12 Jugendämter. In Bremen existieren 6 Sozialzentren.

Quelle: Arbeitsstelle Kinder- und Jugendhilfestatistik (eigene Recherchen)



Aufwachsen in öffentlicher Verantwortung

Damit Entwicklung gelingt

Jugendämter begleiten Kinder beim Großwerden

Die Jugendämter stehen Kindern, Jugendlichen und ihren Eltern in unterschiedlichen Lebensphasen kompetent und engagiert zur Seite.

www.unterstuetzung-die-ankommt.de



Frühe Hilfen

Für einen guten Start ins Familienleben unterstützt das Jugendamt Familien mit Säuglingen und Kleinkindern.

Bildung und Betreuung

Das Jugendamt vermittelt Plätze in Krippen, Kitas und bei Tagesmüttern und berät Eltern.

Kinderschutz

Das Jugendamt schützt das Wohl von Kindern und Jugendlichen, damit sie geborgen und gesund aufwachsen.

Unterstützung bei Erziehung

Das Jugendamt steht Eltern bei Erziehungsfragen mit Rat und Tat zur Seite.

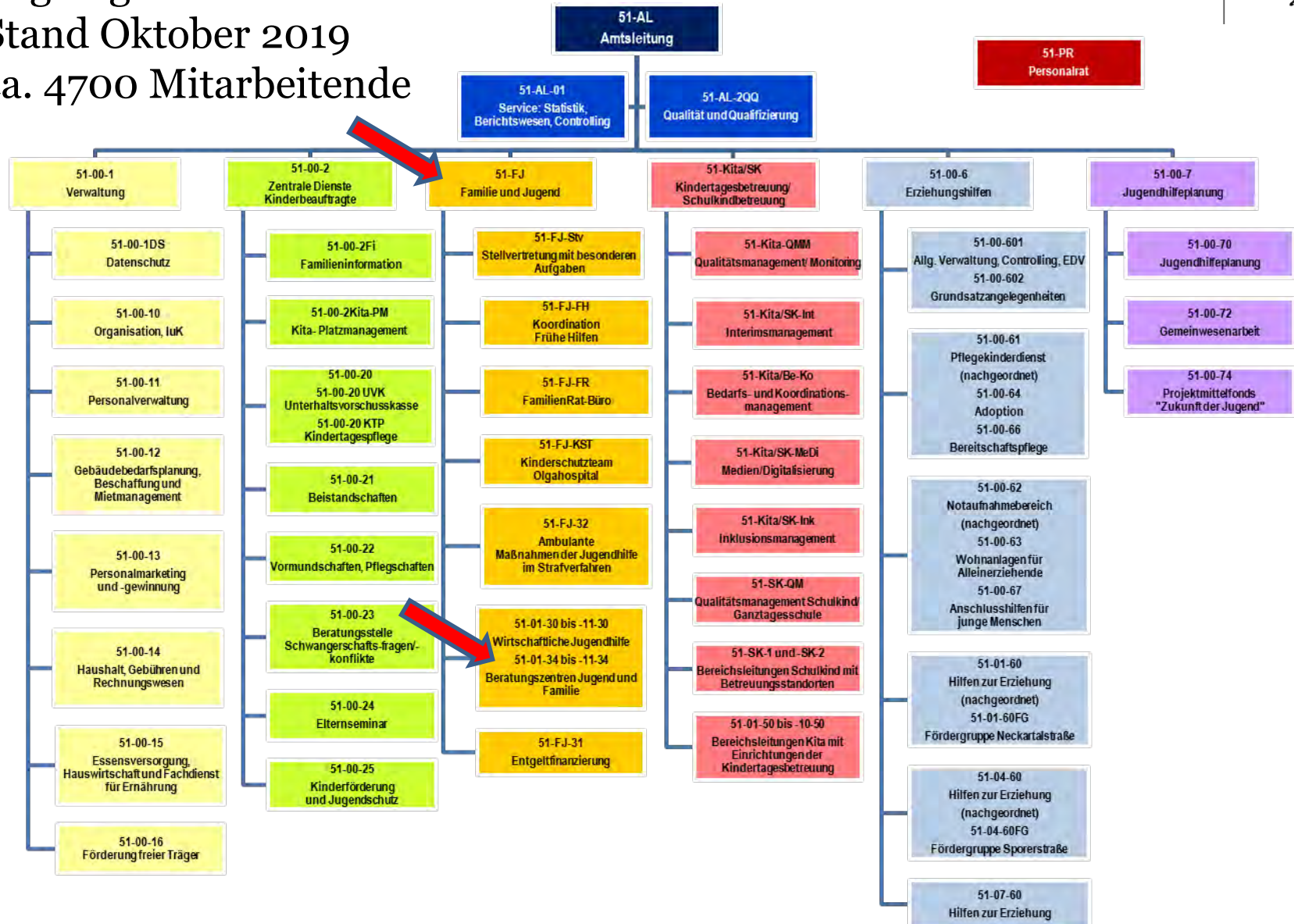
Angebote für Jugendliche

Mit der Jugendarbeit fördert das Jugendamt Selbstbewusstsein und Selbstständigkeit und unterstützt Jugendliche dabei ihre Talente zu entfalten.

DAS JUGENDAMT.
Unterstützung, die ankommt.

www.unterstuetzung-die-ankommt.de

Organigramm Stand Oktober 2019 ca. 4700 Mitarbeitende





Zuständigkeit der 11 Beratungszentren

614.599 Einwohner*innen
Stand 2019

- 0 bis unter 18 Jahren:
94.834 (15,43%)
- 0 bis unter 27 Jahren:
167.983 (27,33%)



- Familien mit Kindern < 18 Jahren: **57.132 (17,46%)**
- mit denen die BZ im Kontakt waren: **11.581 (> 20,3%)**

ohne Willkommensbesuche von Familien mit Neugeborenen



Kinderschutz/Statistik 2019

Meldungen an Beratungszentren des Jugendamtes

- Kindesmisshandlung, Vernachlässigung (inkl. Verdachtsfälle): **1512**
- Sexueller Missbrauch (inkl. Verdachtsfälle): **85**
- Häusliche Gewalt/Ordnungsamt: **581 (771 betroffene Kinder)**

Maßnahmen der 11 Beratungszentren

- Inobhutnahme/Herausnahme § 42 SGB VIII: **211**
- Anrufung Familiengericht 8a SGB VIII: **161**



Generationenwechsel

Rahmenbedingungen

- Mehrere (Hoch-)Schulen im Umkreis
- Teurer Wohnraum
- Kultur- und Einkaufsmetropole
- Großes Einzugsgebiet/
Pendlerströme
- Image und Angebote des
Jugendamtes
- Anforderungsprofil der
Stellen/Bezahlung



Generationenwechsel

Strategien zur Personalgewinnung

- Eigenständige Dienststelle Personalgewinnung im Jugendamt
Schwerpunkt pädagogische Fachkräfte:
<https://komm-zu-uns.stuttgart.de/>
- Hoher individueller Aufwand zur Gewinnung von Führungskräften
vergleichsweise geringe Bezahlung, hohe Leitungsspanne, heterogene Teams

Komm zu uns!

Praxisintegrierte Ausbildung (PiA) zum/zur Erzieher/-in (m/w/d) 2020 NEU! Auch für Kinderpfleger/-innen (m/w/d)

STUTTGART | Landeshauptstadt Stuttgart Jugendamt

Die Landeshauptstadt Stuttgart ist einer der größten Arbeitgeber der Region Stuttgart. Das Jugendamt der Landeshauptstadt Stuttgart bietet zum September 2020 in Kooperation mit den Fachschulen für Sozialpädagogik Ausbildungsplätze für die Praxisintegrierte Ausbildung an.

- günstiges und zentral gelegenes Personalzimmer in Stuttgart
- vielseitige Workshops zur fachlichen und persönlichen Weiterentwicklung
- kompetente und professionelle Anleitung und Begleitung
- Festanstellung nach erfolgreichem Abschluss

Ausbildungsvoraussetzungen:
Voraussetzungen für eine Bewerbung findest Du unter <https://komm-zu-uns.stuttgart.de/zukunft/ausbildung>

Was wir Dir bieten:

- attraktive Vergütung gemäß dem Tarifvertrag für den öffentlichen Dienst
- VVS-Firmenticket (Fahrkostenzuschuss)

STUTTGART VON BERUF

STUTTGART | Ihre Stadt - Ihre Zukunft

Die Landeshauptstadt Stuttgart beschäftigt mehr als 10.000 Mitarbeiterinnen und Mitarbeiter - zum Beispiel beim Jugendamt als Erzieherin und Erzieher

www.stuttgart.de/stellenangebote

STUTTGART VON BERUF

STUTTGART | Ihre Stadt - Ihre Zukunft

Die Landeshauptstadt Stuttgart beschäftigt mehr als 10.000 Mitarbeiterinnen und Mitarbeiter - zum Beispiel beim Jugendamt als Erzieherin und Erzieher

www.stuttgart.de/stellenangebote



Leistungen der LHS Stuttgart

- eine zukunftssichere Beschäftigung
- abwechslungsreiche, vielfältige und verantwortungsvolle Tätigkeiten
- sehr gute Rahmenbedingungen zur Vereinbarkeit von Beruf + Familie
- persönliche und fachliche Weiterentwicklung durch Fortbildungen sowie interne Weiterbildungsmöglichkeiten
- Supervision
- gleitende Arbeitszeit
- bezuschusstes Mittagessen im Betriebsrestaurant
- Events für Mitarbeitende
- Sport- und Kulturangebote
- für Beschäftigte bieten wir außerdem eine betriebliche Altersvorsorge und Jahressonderzahlung

**Mache eine
Ausbildung als
Erzieher*in,
Influencer*in oder
Blogger*in kannst du
immer noch werden.**





Voraussetzungen: Kinderschutz im BZ

- Qualifizierung in Ausbildung und Beruf
- Rechtssicherheit insb. BGB, FamFG und SGB VIII
- Kenntnis von Lebenslagen und besonderen Belastungen
- Fähigkeit zum Aufbau von Arbeitsbeziehungen und Kompetenz des „Fallverstehens“ (auch ggü. Kindern)
- Ambiguitätstoleranz: Fähigkeit, mehrdeutige Situationen und widersprüchliche Handlungsweisen wahrzunehmen ohne vorschnell zu bewerten und zu handeln
- Vertrauensvolle Zusammenarbeit mit beteiligten Fachleute
- **Bereitschaft zur Selbstreflexion, Teilnahme an Fallanalysen**



Einarbeitung/Qualitätssicherung

- Qualifizierte Einarbeitung „Fachaufsicht“, Rücksprachen, Besprechungen
- Beratung in Einzelfällen
- Fallreflexionen, „Lernen-aus“- Gruppen, Auswertung Beschwerdefälle
- Verbindliche Fallsupervision für Fachkräfte (Sozialarbeit, Beratung)
- Leitungsscoaching
- Hausinterne (Einführungs-)Fortbildungen und (system.) Ausbildungen
- 2 x jährlich 6-tägiger Einarbeitungskurs in Kinderschutz-Grundlagen und Jugendamtsstandards
- Fachzirkel für fachlichen Austausch und qualitativer Weiterentwicklung
- Fachtagungen
- Forschungsprojekte, Evaluationen, Expertisen
- Enge Verzahnung mit dem DJI / ASD-Handbuch



Standards, Orientierungshilfen für alle

- Tandemsystem: Hausbesuche, prozesshafte Fallreflexionen, Vertretungsregelungen
- Dienstanweisung zum § 8a SGB VIII
- Stuttgarter Kinderschutzbogen, Ankerbeispiele
- Hilfeprozessmanagement bei Verdacht auf sexuellen Missbrauch
- Verlässliche Netzwerke
- Kooperationsvereinbarungen zum Kinderschutz
- Fach- und Führungskräfte in besonderer Verantwortung



KSB Meldung (Verdacht Kindeswohlgefährdung) zu Familie: _____ Seite 1 von 4

Zeitraum: _____ bis _____ Eingang am: _____

Daten zum Melder:

Melderguppe:	Sozialer Dienst/Jugendamt	
	Beratungsstelle	
	Andere/r Einrichtung/Dienst der Erziehungshilfe	
	Einrichtung der Jugendberufshilfe/Kinder- und Jugendhilfe	
	Kindertageseinrichtung/Kindertagespflegeperson	
	Schule	
	Hebamme/Arzt/Klinik/Gesundheitsamt u.ä. Dienste	
	Polizei/Gericht/Staatsanwaltschaft	
	Eltern/-teil/-eltern/Personensorgeberechtigte/r	
	Kindertageseinrichtung selbst	
	Verwandte	
	Bekannt/Nachbarn	
Anonyme Meldung		
Bonität		

Darf die Meldeperson der Familie gegenüber gemeldet werden?

Ja	<input type="checkbox"/>
Nein	<input type="checkbox"/>

Name: _____

Strasse: _____

PLZ/Ort: _____

Wann und wie kann dieses Meldeformular den zuständigen Sozialbehörden mitgeteilt werden?

Telefon: _____

Betroffene Kinder:

Welche Kinder der Familie sind betroffen (Namen, Alter)?	
Welche weiteren erkrankten/verletzten Kinder leben in der Familie?	

© Landesjugendkammer Stuttgart | Landesjugendkammer Oldenburg | Stand: Februar 2015



Personalbindung/Ermöglichen: berufliche Entwicklung, Identifikation, Sinn

- Externe Fortbildungen
- Gesundheitsförderung
- Führungskräftenachwuchstraining
- Führungstage
- Hierarchie- und abteilungsübergreifende (Groß-)Veranstaltungen
- Leitbild: <https://www.youtube.com/watch?v=y4sFwr1ViJE>
- Querblick (Jugendamtszeitung)
- 100 Jahre Jugendamt 2021
- Stuttgarter Beiträge zur Praxisforschung
- und Qualitätsentwicklung
- ...

